

Linne för de flesta former



Linnet är gjort för att kunna passa de flesta kroppsformer, därför stickas det olika beroende på om man har stor eller liten byst. Man kan också välja om man vill ha det utställt nertill eller om man vill ha det rakt. Spetsen i nederkanten är enkel att göra med bara räta maskor, omslag och två maskor som stickas tillsammans.

Garn: Linea från Ullcentrum på Öland. Två hg av färgen, (kallat bottenfärgen) som används i sidor och mittstycken samt spetsar och ett hg av den färg som används till de rätstickade partierna (kallat mönsterfärgen).

Stickor: 2,5 mm

Stickfasthet 25 maskor på 10 cm

Linnet stickas på tvären från sidsöm till sidsöm, de räta partierna gör det elastiskt. Välj att göra det tvåfärgat eller enfärgat.

Framstycke



Lägg upp 70(76)84 maskor på stickor 2,5 mm och sticka ett avigt varv, utom de 6 sista maskorna som stickas räta. Fortsätt sedan att sticka 6 maskor rätt alla varv för att få en rätstickad kant nertill på linnet. Vänd. Gör en kil i linnets nederkant. Sticka 6 maskor rätt, lägg nu garnet som om en avig maska skulle stickas, lyft nästa maska, (alltså med garnet framför arbetet) vänd, låt garnet gå med runt den lyfta maskan, lyft den maskan som har garnet runt sig och sticka nästa maska. Garnet som ligger runt den lyfta maskan tas med när man ska sticka denna på nästkommande varv. Man tar helt enkelt upp garnet som ligger på tvären runt maskan och stickar det samtidigt som man stickar maskan. På detta vis bildas inga hål vid vändningarna. Upprepa alltså detta vid varje vändning inne i stickningen.

sticka 6 maskor rätt, vänd
sticka 12 maskor rätt, vänd
sticka 6 maskor rätt, 6 maskor avigt, vänd
sticka 18 maskor rätt, vänd
sticka 12 maskor avigt och 6 maskor rätt, vänd
sticka 24 maskor rätt, vänd
sticka 18 maskor avigt och 6 maskor rätt, vänd
sticka 30 maskor rätt, vänd
sticka 24 maskor avigt och 6 maskor rätt, vänd och sticka hela varvet rätt.

Nu stickas även en kil vid ärmhålet (och kom ihåg att lägga garnet runt nästkommande maska vid vändningarna). den som har liten byst gör inte denna kil. Den som har lite halvstor byst gör kilen på framstycket och utesluter den på bakstycket.

sticka 12 (18) 24 maskor avigt, vänd
sticka 12(18)24 rätt, vänd
sticka 6(12)18 avigt, vänd
sticka 6(12)18 rätt, vänd
sticka 0(6)12 avigt, vänd
sticka 0(6)12 rätt, vänd
på L stickas ytterligare 6 m rätt, vänd, på S och M görs inte detta varv

Sticka nu slätstickning över hela varvet och fortsätt så tills det finns 14 varv (gäller alla storlekar) i överkanten på stycket. Då läggs 6 maskor upp för ärmhålet. Vänd och sticka ett varv och på nästa läggs 26(34)40 maskor upp. Sticka ytterligare tre varv. Byt därefter färg till mönsterfärgen och sticka rätstickning. Alla färgbyten görs i nederkanten. När man ska räkna varv är det lättast att räkna de "ribborna" som bildas vid rätstickning. Två varv rätstickning ger en ribba på rätsidan. Sticka efter färgbytet tills det bildats totalt 8 ribbor. Nu görs en kil i nederkanten på linnet genom att sticka 6 maskor in från nederkanten, vänd och sticka de 6 maskorna tillbaka till nederkanten, vänd och sticka 12 maskor, vänd och sticka de 12 tillbaka, vänd, sticka 18 maskor, vänd och sticka tillbaka, vänd, sticka 24 maskor, vänd och sticka tillbaka, vänd, sticka 30 maskor, vänd och sticka tillbaka. Nu är ena halvan av kilen klar och andra halvan görs.

Sticka 24 maskor, vänd och sticka tillbaka,
sticka 18 maskor, vänd och sticka tillbaka, vänd
sticka 12 maskor, vänd och sticka tillbaka, vänd
sticka 6 maskor, vänd och sticka tillbaka, vänd och sticka över hela varvet och fortsätt så tills rätstickningen omfattar 15 ribbor.

Nästa steg är att avmaska för halsringningen och det görs vid 16 ribbor, just när det varvet ska göras som bildar den 16:e ribban så avmaskas 16(24)30 maskor.
Sticka efter avmaskningen för halsen ytterligare 9(13)16 ribbor byt därefter till bottenfärgen och sticka slätstickning utom på de tre översta maskorna och de 6 nedersta maskorna som stickas rätt alla varv så att det bildas en rätstickad kant i halsringningen och i nederkanten.
Sticka slätstickning i 2(4)6 varv därefter stickas mönster nr 1 in i framstyckets överkant.



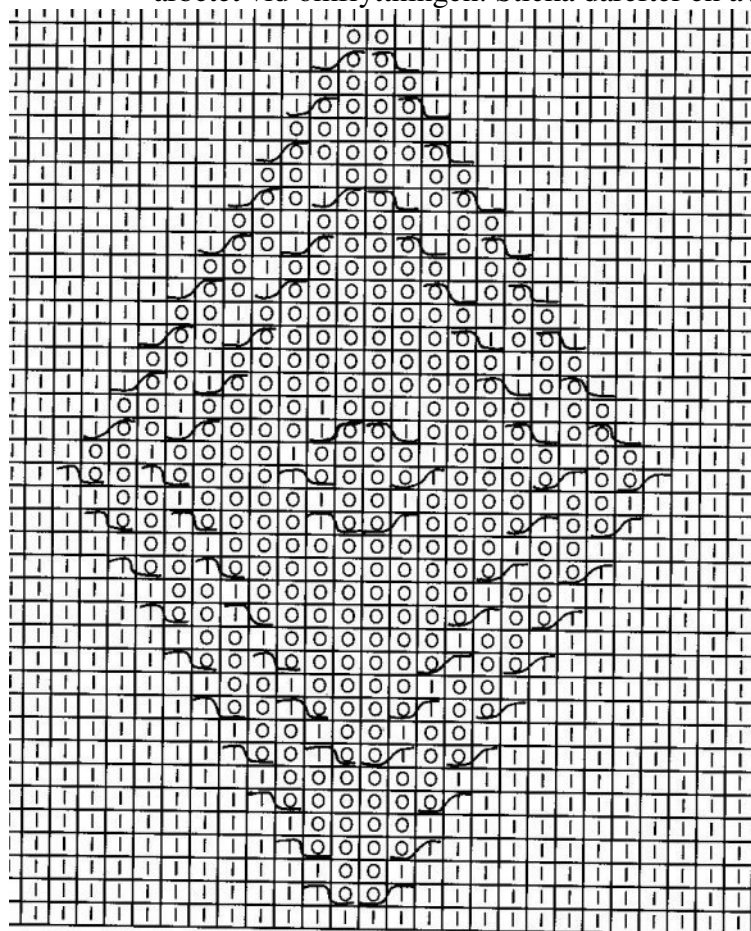
Följ diagrammet

| innebär rät maska

O innebär avig maska

|O| Lyft den första maskan med en extra sticka och håll den bakom arbetet, sticka nästa maska rät, sätt tillbaka maskan från extrastickan och sticka den avig. **Eller** sticka den andra maskan på den vänstra stickan rät, sticka därefter den första maskan avig, släpp över båda maskorna på höger sticka.

|O Lyft den första maskan med en extra sticka och håll den framför arbetet, sticka andra maskan avigt, sätt tillbaka maskan från extrastickan och sticka den rät. **Eller** plocka om maskorna så att de kommer i omvänd ordning och gör det så att den andra maskan lyfts framför arbetet och den andra maskan lyfts bakom arbetet vid omflyttningen. Sticka därefter en avig och en rät.



När diagrammet är klart stickas 2(4)6 varv slätstickning. Kontrollera linnets storlek när halva framstycket är stickat och justera storleken om det behövs genom att minska eller öka antalet varv i det rätstickade partiet som stickas före och efter mittpartiet.

När mittpartiet är klart byts garnet igen till mönsterfärgen och sticka 9(13)16 ribbor. På nästa varv ökas 24(24)30 maskor. Sticka tills det finns 20 ribbor då körs en kil i nederkanten på samma sätt som på andra sidan mittstycket. Efter kilen stickas ytterligare 8 ribbor rätstickning.

Byt färg och sticka slätstickning i 3 varv, avmaska för ärmen 26(34)40 maskor, sticka ett varv tillbaka och avmaska 6 m för ärmen. Sticka 5 varv (gäller alla storlekarna) gör därefter en kil vid ärmhålet (och kom ihåg att lägga garnet runt nästkommande maska vid vändningarna)

sticka 0(0)6 avigt, vänd, (detta varv gäller alltså bara största storleken)

sticka 0(0)6 rätt, vänd

sticka 0(6)12 avigt, vänd

sticka 0(6)12 rätt, vänd

sticka 6(12)18 avigt, vänd

sticka 6(12)18 rätt, vänd

sticka 12 (18) 24 maskor avigt, vänd

sticka 12(18)24 rätt, vänd

Sticka ner till nederkanten och gör en kil där:

sticka 6 maskor rätt, vänd

sticka 6 maskor rätt, vänd

sticka 12 maskor rätt, vänd

sticka 6 m avigt, 6 m rätt

sticka 18 maskor rätt, vänd

sticka 12 maskor avigt och 6 maskor rätt, vänd

sticka 24 maskor rätt, vänd

sticka 18 maskor avigt och 6 maskor rätt, vänd

sticka 30 maskor rätt, vänd

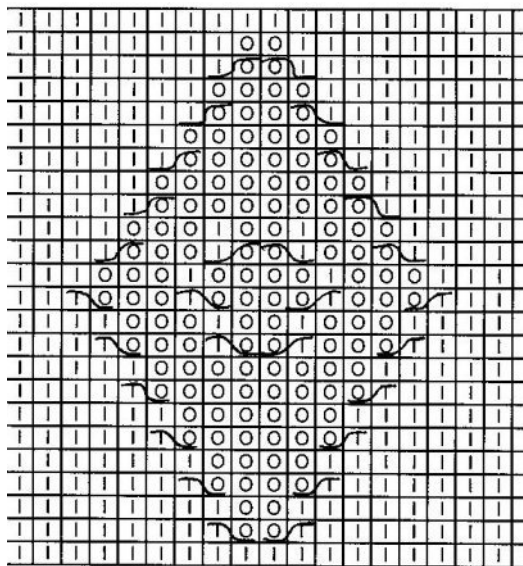
sticka 24 maskor avigt och 6 maskor rätt, vänd och sticka hela varvet rätt.

sticka ett rätt varv och avmaska därefter samtliga maskor.

Bakstycke

Lägg upp och sticka lika som framstycket fram till dess att avmaskningen för halsringningen ska göras. Då avmaskas för halsringningen vid 16 ribbor av rätstickningen, just när det varvet ska göras som bildar den 16:e ribban så avmaskas 12(12)16 maskor. Sticka efter avmaskningen för halsen ytterligare 9(13)16 ribbor, byt därefter till bottenfärgen och sticka slätstickning utom på de tre översta maskorna och de 6 nedersta maskorna som stickas rätt alla varv så att det bildas en rätstickad kant i halsringningen och i nederkanten.

Sticka slätstickning i 10(12)14 varv därefter stickas mönster nr 2 in i bakstyckets överkant.



När diagrammet är klart stickas 10(12)14 varv slätstickning. Kontrollera linnets storlek när halva bakstycket är stickat och justera storleken om det behövs genom att minska eller öka antalet varv i det rätstickade partiet som stickas före och efter mittpartiet.

När mittpartiet är klart byts garnet igen till mönsterfärgen och sticka 9(13)16 ribbor. På nästa varv ökas 12(12)16 maskor. Sticka tills det finns 20 ribbor då körs en kil i nederkanten på samma sätt som på andra sidan mittstycket. Efter kilen stickas 8 ribbor.

Byt färg och sticka slätstickning i 3 varv, avmaska för ärmen 26(34)40 maskor, sticka ett varv tillbaka och avmaska 6 m för ärmen. Sticka 5 varv (gäller alla storlekarna) gör därefter en kil vid ärmhålet (och kom ihåg att lägga garnet runt nästkommande maska vid vändningarna)

sticka 0(0)6 avigt, vänd, (detta varv gäller alltså bara största storleken)
 sticka 0(0)6 rätt, vänd
 sticka 0(6)12 avigt, vänd
 sticka 0(6)12 rätt, vänd
 sticka 6(12)18 avigt, vänd
 sticka 6(12)18 rätt, vänd
 sticka 12 (18) 24 maskor avigt, vänd
 sticka 12(18)24 rätt, vänd och sticka ett avigt varv ner till nederkanten.

Gör en kil i nederkanten:

sticka 6 maskor rätt, vänd
 sticka 6 maskor rätt, vänd
 sticka 12 maskor rätt, vänd
 sticka 6 m avigt, 6 m rätt
 sticka 18 maskor rätt, vänd
 sticka 12 maskor avigt och 6 maskor rätt, vänd
 sticka 24 maskor rätt, vänd
 sticka 18 maskor avigt och 6 maskor rätt, vänd
 sticka 30 maskor rätt, vänd
 sticka 24 maskor avigt och 6 maskor rätt, vänd och sticka hela varvet rätt.
 sticka ett rätt varv och avmaska därefter samtliga maskor.

Spets för nederkanten:

Lägg upp 12 maskor. Alla maskor stickas räta på alla varv.

Varv 1: Lyft 1 m, sticka 3 räta maskor, sticka 2 maskor tillsammans, 1 omslag, 2 m tills, 1 omslag, sticka 2 räta.

Varv 2 och alla jämna varv: 1 omslag, 2 tills, sticka räta maskor till varvets slut. (Detta varv bildar genom omslaget i början av varvet en vacker ögla i kanten på spetsen)

Varv 3: Lyft 1 m, 2 r, [1 omsl, 2 tills] två gånger, 2 r, 1 omsl, 2 tills, 1 omsl, 2 r.

Varv 5: Lyft 1 m, 3 r, [1 omsl, 2 tills] två gånger, 2 r, 1 omsl, 2 tills, 1 omsl, 2 r.

Varv 7: Lyft 1 m, 2 r, [1 omsl, 2 tills] tre gånger, 2 r, 1 omsl, 2 tills, 1 omsl, 2 r.

Varv 9: Lyft 1 m, 2 r, 2 tills, 1 omsl, 2 tills, 1 omsl, 2 r, 2 tills, [1 omsl, 2 tills] två gånger, 1 r.

Varv 11: Lyft 1 m, 1 r, 2 tills, 1 omsl, 2 tills, 1 omsl, 2 r, 2 tills, [1 omsl, 2 tills] två ggr, 1 r.

Varv 13: Lyft 1 m, 2 r, 2 tills, 1 omsl, 2 r, 2 tills, [1 omsl, 2 tills] två ggr, 1 r.

Varv 15: Lyft 1 m, 1 r, 2 tills, 1 omsl, 2 r, 2 tills, [1 omsl, 2 tills] två ggr, 1 r.

Varv 16: 1 omsl, 2 tills, 10 r.

Upprepa varv 1 till 16 så många gånger att spetskanten når runt hela nederkanten på linnet.

Ärmvingar:

Lägg upp 5 m med bottenfärg

Varv 1: Lyft 1, 2 r, 1 omsl, 2 r.

Varv 2: 1 omslag, 2 tills, räta maskor varvet ut

Varv 3: Lyft 1, 2 r, 1 omsl, 3 räta.

Varv 4: 1 omslag, 2 tills, räta maskor varvet ut

Varv 5: Lyft 1, 2 r, 1 omsl, 2 r, 1 omsl, 2 r.

Varv 6: 1 omslag, 2 tills, räta maskor varvet ut

Varv 7: Lyft 1, 3 r, 1 omsl, 2 r, 1 omsl, 3 r

Varv 8: 1 omslag, 2 tills, räta maskor varvet ut

Varv 9: Lyft 1, 2 r, 1 omsl, 2 tills, 2 r, 1 omsl, 2 tills, 1 omsl, 2 r

Varv 10: 1 omslag, 2 tills, räta maskor varvet ut

Varv 11: Lyft 1, 1 r, 1 omsl, 2 tills, 1 omsl, 2 tills, 2 r, 1 omsl, 1 r, 1 omsl, 3 r

Nu går man in i beskrivningen för Spets före nederkanten och stickar Varv 5 – 16. Upprepa därefter Varv 1 – 16 så att ärmvingen blir lång nog att nå runt ärmhålet i den del som är lodrät, under armen ska den inte finnas. Avsluta med:

Varv 1: Lyft 1, 3 r, 2 tills, 2 r, 2 tills, 2 r

Varv 2: 1 omslag, 2 tills, räta maskor varvet ut

Varv 3: Lyft 1, 2 r, 2 tills, 1 omsl, 2 tills, 2 tills, 1 r

Varv 4: 1 omslag, 2 tills, räta maskor varvet ut

Varv 5: Lyft 1, 1 r, 2 tills, 1 omsl, 2 tills, 2 r

Varv 6: 1 omslag, 2 tills, räta maskor varvet ut

Varv 7: 1 r, 2 tills, 2 tills, 1 r
Avmaska alla maskorna.

Montering

Sy ihop axelsömmarna och sidsömmarna. Sy fast spetskanten nertill och sy fast ärmvingarna.

Om man vill kan man virka en kant utmed halsringningen. Gärna baklänges fasta maskor. Det innebär att man börjar med en fast maska och nästa maska virkas inte som man brukar till vänster om den första utan till höger om den. Då får man en vacker vridning av garnet som ser trevlig ut.

©Barbro Wilhelmsson